
**CONSTRUCTION DU POSTE DE BOLTON ET
DE SA LIGNE D'ALIMENTATION**

Bilan de la consultation préalable

MARS 2026



Préambule

Ce rapport dresse un bilan de la consultation préalable menée dans le cadre du projet de construction du poste de Bolton et de sa ligne d'alimentation.

La consultation préalable est une première étape de la démarche de participation du public. Hydro-Québec mènera d'autres activités d'information et de consultation avec le milieu, en vue d'élaborer le meilleur projet possible.

Le présent bilan est une synthèse de la consultation préalable. Il ne s'agit pas d'une liste exhaustive des commentaires exprimés. Ceux-ci sont présentés sous forme consolidée et anonyme.

Enfin, considérant que la consultation préalable s'est déroulée au tout début du projet, les éléments contenus dans ce bilan pourraient évoluer au fil de la démarche.

Notre équipe demeure accessible et disponible tout au long de l'élaboration du projet. Les coordonnées pour joindre notre équipe de projet se trouvent à la page 16.



Table des matières

Présentation du projet	4
Objectifs de la consultation préalable	5
Rencontres avec les organisations du milieu	6
Atelier d'échange avec les citoyens	7
Consultation en ligne	8
Synthèse des commentaires exprimés	9
Prochaines étapes de participation du public	15
Échangez avec nous	16

Présentation du projet

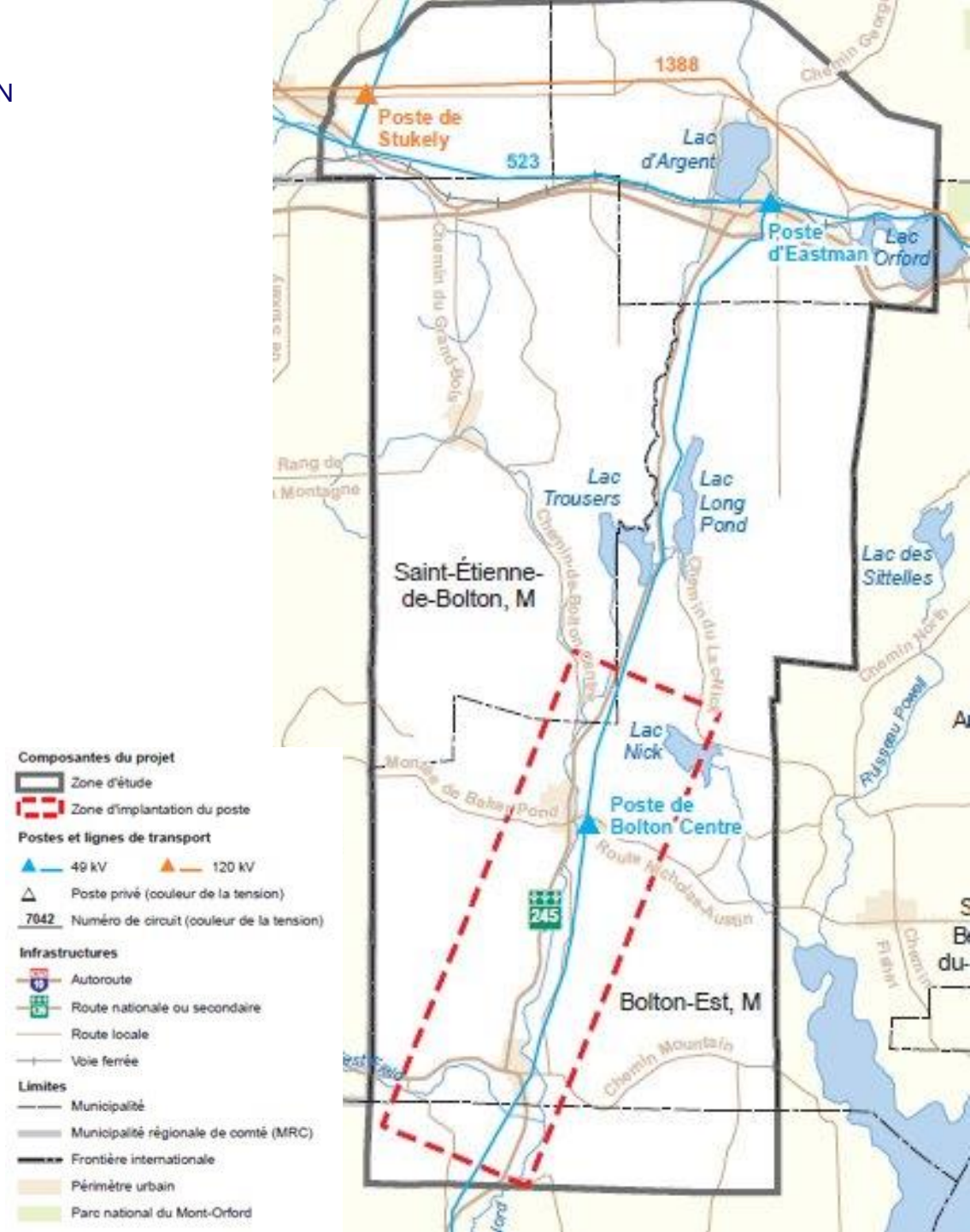
Le réseau électrique sert bien l'Estrie depuis plus de 100 ans, mais les lignes à haute tension et les postes de la région sont maintenant exploités à leur pleine capacité.

Pour continuer de bien alimenter l'Estrie en électricité propre et renouvelable, Hydro-Québec déploie depuis 2016 un plan de modernisation du réseau de l'Estrie. La construction d'un nouveau poste et une ligne d'alimentation dans le secteur de Bolton fait partie de ce plan de modernisation.

Concrètement, le projet prévoit :

- La reconstruction d'un nouveau poste ;
- La construction d'une ligne de transport à 120 kV, entre le nouveau poste et les lignes à 120 kV existantes ;
- Le démantèlement de postes et de certaines lignes à 49 kV.

Une conversion du réseau électrique vers une architecture à 120 kV est nécessaire pour répondre aux besoins énergétiques actuels et futurs de la région.



Démarche de consultation préalable

Objectifs de la consultation préalable

La consultation préalable a lieu tôt dans l'élaboration du projet, soit dès l'amorce de la planification de l'avant-projet.

Par cette démarche menée auprès du milieu d'accueil, Hydro-Québec souhaite :

- Déterminer les attentes, préoccupations et enjeux préliminaires des organisations du milieu et des citoyens afin d'orienter le choix de l'emplacement retenu pour le poste et des tracés potentiels pour la nouvelle ligne d'alimentation ;
- Recenser les éléments du territoire qui sont valorisés par le milieu ;
- Connaître les préférences des organisations et des citoyens rencontrés en matière de collaboration et de consultation pour les étapes subséquentes.

Les activités de consultation suivantes ont été réalisées en 2024 et 2025 :

- **Rencontres avec les organisations du milieu ;**
- **Activité d'échange avec les citoyens, le 19 juin 2024 ;**
- **Consultation en ligne en 2024 et 2025.**

Les prochaines pages décrivent brièvement ces activités et présentent ensuite une synthèse des commentaires exprimés par les personnes consultées.

Rencontres avec les organisations du milieu

Plusieurs organisations ont été rencontrées en 2024 et 2025, soit dans le cadre de rencontres individuelles ou lors des rencontres de la table en environnement et en aménagement du territoire. [Cliquer ici pour accéder aux faits saillants des réunions de la table régionales en environnement et aménagement du territoire.](#)

Milieu municipal :

- MRC de Memphrémagog
- Municipalité d'Eastman
- Municipalité de Bolton-Est
- Municipalité de Bolton-Ouest
- Municipalité de Saint-Étienne-de-Bolton
- Municipalité de Stukely-Sud

Organisations du milieu :

- Conservation de la nature Canada
- Conservation des vallons de la Serpentine
- Corridor appalachien
- Tourisme Cantons-de-l'Est
- Union des producteurs agricoles (UPA)

Activité d'échange avec les citoyens

L'activité d'échange avec les citoyens a eu lieu le 19 juin 2024, de 15 h à 20 h, au Parc Terrio à Bolton-Est. Elle avait pour objectifs de :

- Présenter la raison d'être du projet, l'aire d'accueil pour l'implantation du nouveau poste et la zone d'étude pour la construction de la nouvelle ligne ;
- Recueillir les commentaires, attentes et préoccupations de la population et répondre aux questions.

Les invitations à participer à cette activité ont été largement diffusées par la poste aux résidents situés dans une large zone d'étude, de même que dans les journaux locaux.

Environ **75 personnes** se sont présentées à cette activité.

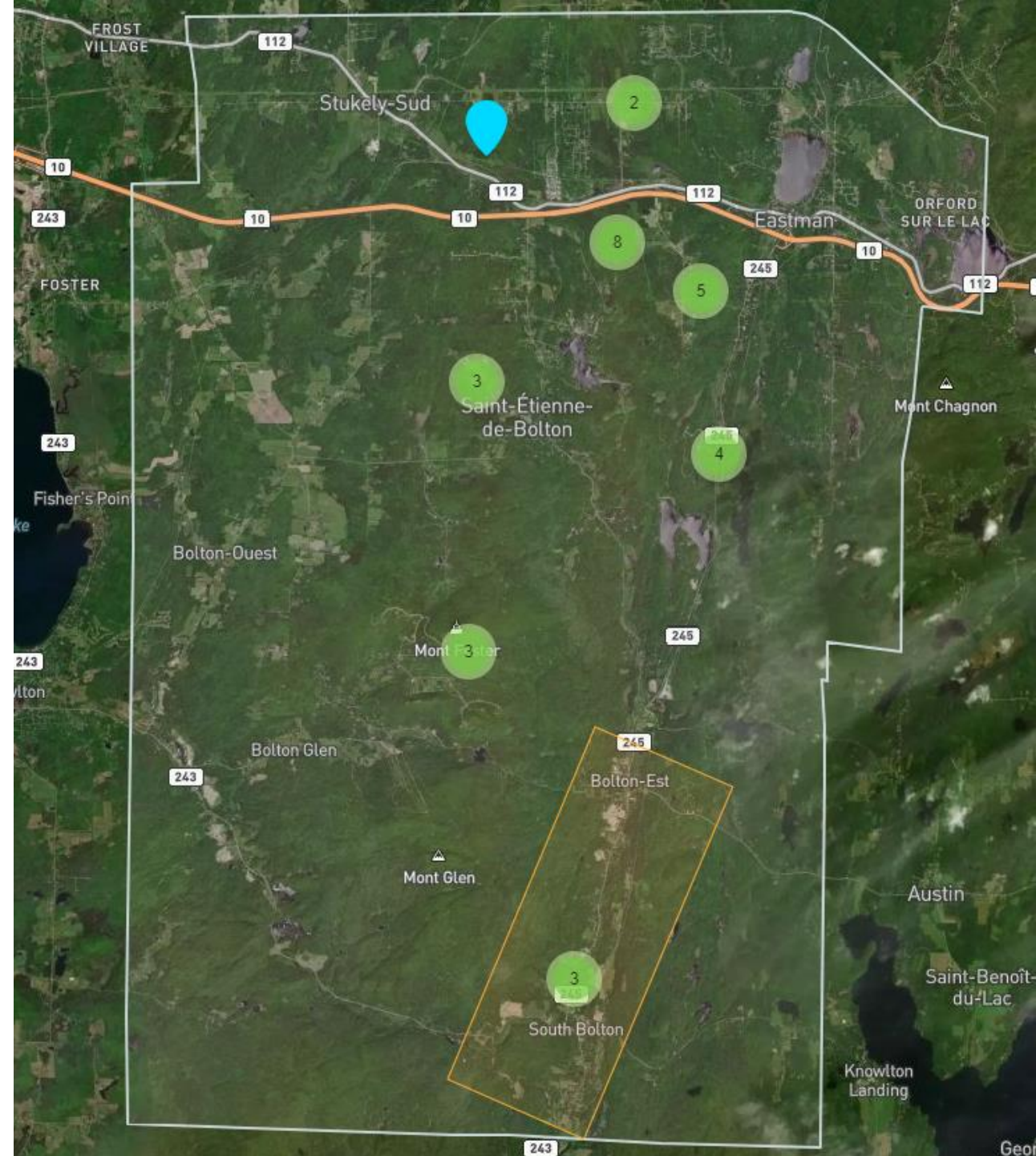


CONSTRUCTION DU POSTE DE BOLTON ET DE SA LIGNE D'ALIMENTATION

Consultation en ligne

Une consultation en ligne s'est déroulée en 2024 et 2025. La carte interactive a permis à la population d'aller inscrire des commentaires sur la zone d'étude ainsi que l'aire d'accueil du nouveau poste.

Au total, **194 commentaires** ont été laissés sur la carte.



Synthèse des commentaires exprimés

Zone d'implantation du nouveau poste

Thématique	Commentaires, attentes et préoccupations soulevés
Emplacement et configuration du nouveau poste	<ul style="list-style-type: none">• Suggestions d'installer le nouveau poste sur le site de carrières ou de sablières.• Questions sur le démantèlement du poste existant et l'usage qui sera fait du terrain.• Préoccupations exprimées que le poste actuel soit agrandi.• Suggestion d'aménager un écran végétal autour du futur poste.• Préoccupations exprimées sur le bruit émis par un poste électrique.
Harmonisation des usages	<p>Zone agricole :</p> <ul style="list-style-type: none">• Éviter d'empiéter sur des terres agricoles.• Présence d'érablières protégées.• Présence de lieux récréotouristiques.
Éléments du territoire valorisés	<p>Environnement :</p> <ul style="list-style-type: none">• Présence de milieux humides et hydriques, de corridors fauniques, de forêts matures et d'espèces sensibles. <p>Paysage :</p> <ul style="list-style-type: none">• Intégration paysagère du nouveau poste.

Synthèse des commentaires exprimés

Nouvelle ligne d'alimentation

Thématique	Commentaires, attentes et préoccupations soulevés
Emplacement et configuration de la future ligne	<p>Emprises existantes :</p> <ul style="list-style-type: none">• Suivre l'emprise existante de la ligne à 49 kV autant que possible.• Préoccupations exprimées concernant la possibilité de construire à côté de la ligne existante qui passe à proximité de plusieurs maisons et de lacs, notamment :<ul style="list-style-type: none">○ Proximité de la nouvelle ligne avec les résidences ;○ Impact sur la valeur des propriétés ;○ Impact sur les vues, notamment sur le mont Chagnon ;○ Impacts des travaux sur le lac (par exemple, l'apport de sédiments) ;○ Risques à la santé associés aux champs électromagnétiques (CEM).

Synthèse des commentaires exprimés

Nouvelle ligne d'alimentation

Thématique	Commentaires, attentes et préoccupations soulevés
Emplacement et configuration de la future ligne (suite)	<p>Infrastructures existantes :</p> <ul style="list-style-type: none">• Plusieurs commentaires émis entourant la traversée de l'autoroute 10 :<ul style="list-style-type: none">○ Présence du parc Missisquoi-Nord ;○ Présence de corridors écologiques servant de passages fauniques ;○ Éviter la Ville d'Eastman, le lac d'Argent et le spa Eastman ;○ Suggestion d'une traversée de l'autoroute 10 au niveau du chemin des Quatre-Goyette.• Longer l'emprise du pipeline. <hr/> <p>Configuration de la ligne :</p> <ul style="list-style-type: none">• Certaines personnes ont été rassurées que le projet prévoit une ligne monoterne.• Intérêt pour l'utilisation de portiques plutôt que des pylônes, afin de favoriser une meilleure intégration paysagère.• Éviter de multiplier les lignes de distribution en utilisant une ligne biterne pour les nouveaux départs.

Synthèse des commentaires exprimés

Nouvelle ligne d'alimentation

Thématique	Commentaires, attentes et préoccupations soulevés
Harmonisation des usages	<p>Zone agricole :</p> <ul style="list-style-type: none">• Éviter le territoire agricole.• Présence de terres agricoles également au nord de l'autoroute 10.• Plusieurs érablières en exploitation, ou présentant un bon potentiel, situées dans la zone d'étude, notamment dans sa portion nord. <p>Secteurs résidentiels :</p> <ul style="list-style-type: none">• Préoccupations exprimées sur la possibilité que la nouvelle ligne passe à l'est du lac Long, étant donné qu'il s'agit d'un secteur de villégiature.• Éviter le secteur du chemin Bellevue puisque les résidents ne seront pas alimentés par la nouvelle ligne.• Préoccupations exprimées que la conservation de l'environnement soit priorisée au détriment des secteurs résidentiels.• Construire la nouvelle ligne sur le territoire de la MRC de Memphrémagog, en évitant de passer sur le territoire de MRC voisines, étant donné que le projet desservira principalement les résidents de la MRC.

Synthèse des commentaires exprimés

Nouvelle ligne d'alimentation

Thématique	Commentaires, attentes et préoccupations soulevés
Éléments du territoire valorisés	<p>Environnement :</p> <ul style="list-style-type: none">• Présence de nombreux défis (topographie, terrains en conservation, etc.) dans le secteur au sud du lac Trouser.• Éviter les milieux naturels, les aires protégées, les milieux humides et les cours d'eau (par exemple, la rivière Missisquoi).• Initiatives en cours sur le territoire pour augmenter le nombre de terrains protégés (réserves).• Présence de corridors fauniques prioritaires. <p>Paysage :</p> <ul style="list-style-type: none">• Forte sensibilité paysagère exprimée par le milieu.• Protéger les vues à partir des montagnes situées dans la zone d'étude, notamment les monts Foster et Gauvin.

Synthèse des commentaires exprimés

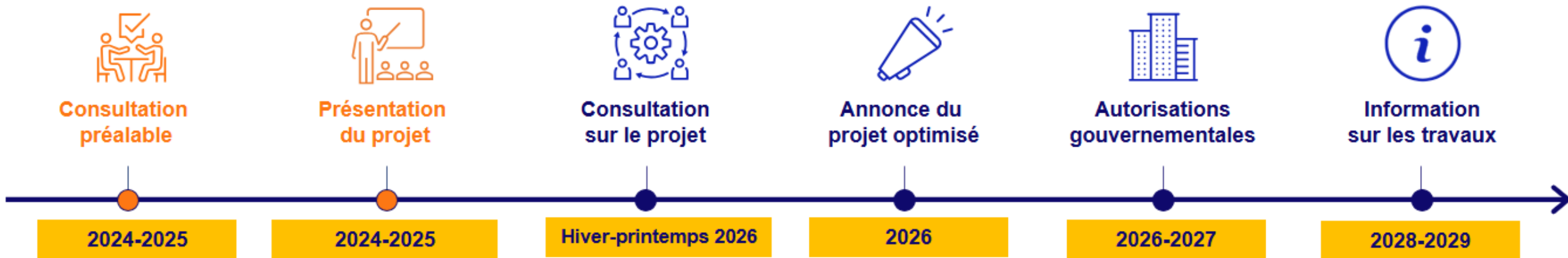
Nouvelle ligne d'alimentation

Thématique	Commentaires, attentes et préoccupations soulevés
Participation du milieu	<p>Participation du public :</p> <ul style="list-style-type: none">• Appréciation exprimée par des personnes d'avoir été rencontrées tôt dans la planification du projet.• Questions sur la démarche de consultation à venir, avec le souhait que la population soit informée.• Prévoir des rencontres avec les associations de lacs. <p>Collaboration avec le milieu :</p> <ul style="list-style-type: none">• Travailler avec le milieu sur des mesures de compensation.

Prochaines étapes de participation du public

L'objectif de notre démarche de participation du public est de recueillir les commentaires, les préoccupations, les aspirations et les idées du milieu afin de concevoir un meilleur projet.

À l'hiver et au printemps 2026, Hydro-Québec tiendra plusieurs activités pour consulter le milieu sur la variante de tracé retenue.



Échangez avec nous

Nous vous invitons à nous faire part en tout temps de vos questions et de vos commentaires sur le projet.



affairesregionales@hydroquebec.com



Ligne Info-projets : 1 866 388-1978



www.hydroquebec.com/projets/bolton/

➤ Nous vous invitons à vous inscrire à [l'infolettre du projet](#)

